

לכבוד:

מר יואל פלדשו
מר יעקב גנות
23 אפריל 2018

מנהל רשות התעופה האזרחית (רת"א) מנכ"ל רשות שדות התעופה (רש"ת) ח' אייר תשע"ח
בפקס ובמייל feldschuhj@mot.gov.il בפקס ובמייל yaakovga@iaa.gov.il תעופה/17397

מכובדיי,

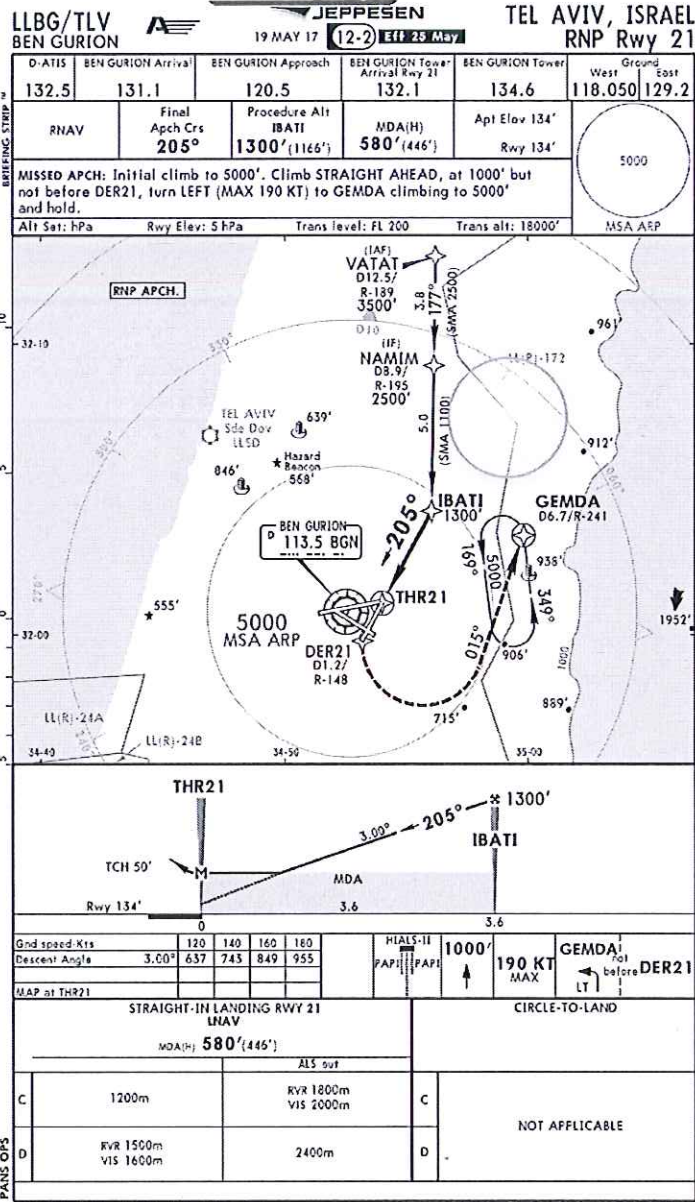
הנדון: אופן השימוש במסלול 21 בעת העבודות על מסלול 12/30

בלי לפגוע בזכויות, אין בכוונת מכתב זה לעסוק בעיתוי השנוי במחלוקת של ביצוע העבודות שבנדון. עם זאת, חשוב לנו להעלות שוב את אופן השימוש ואת הנתיב שמבצעים המטוסים הנוחתים על מסלול 21. עשינו זאת בעבר, ולא זכינו להתייחסות.

הדבר מאוד תמוה בעינינו, היות וכל העיסוק במטרד רעש המטוסים הנוחתים בנתב"ג, נוהל תמיד תחת העיקרון של NIMBY (Not In My Back Yard) שהוא עקרון בעייתי ושבתחומי תמיד מישו חייב להינזק. כאן, אנו באים ומציעים הצעה שתקטין משמעותית את כמות האוכלוסייה הנפגעת, לא תפגע באוכלוסייה אחרת, ובכל זאת לא זוכים אפילו להתייחסות.

בפרסום המידע התעופתי, (בקיצור- פמ"ת או AIP) של נתב"ג מופיעה דפית גישה לנחיתה על מסלול 21 שאינה מיושמת בשטח. גישה זו קרויה RNP 21 והיא מאפשרת נחיתה על מסלול זה עד למגבלת ראות של 1,200 מטר וענן שבסיסו כ-400 רגל מעל גובה השדה, תנאים שחומרים מהם נדירים מאוד באזור. בעת ביצוע הגישה הזו, לא עוברים המטוסים כמעט מעל שום יישוב, כשרוב התוואי הוא מעל תוואי כביש 6. ביצוע הגישה מחייב שיהיה במטוס ציוד שקיים כיום ברובם המכריע של המטוסים, ובאלו שאין ניתן לבצע הליך דומה בתוואי, שמחייב תנאי מז"א יותר טובים, עדיין, תנאים ששוררים באזור במרבית ימות השנה.







לשכת ראש המועצה

מצורף לנוחיותכם צילום הדפית כפי שהיא מופיעה בפרסומי ה-Jeppesen, שהוא הפרסום השכיח אצל רוב מפעילי התעופה העולמית, אך מבוסס ותואם את הפמ"ת.

בעבר נוסחה הגישה והתקבלו מספר תלונות (של מטוסים זרים, כל הטייסים הישראלים שניסו את הגישה לא העלו כלפיה שום טענה).

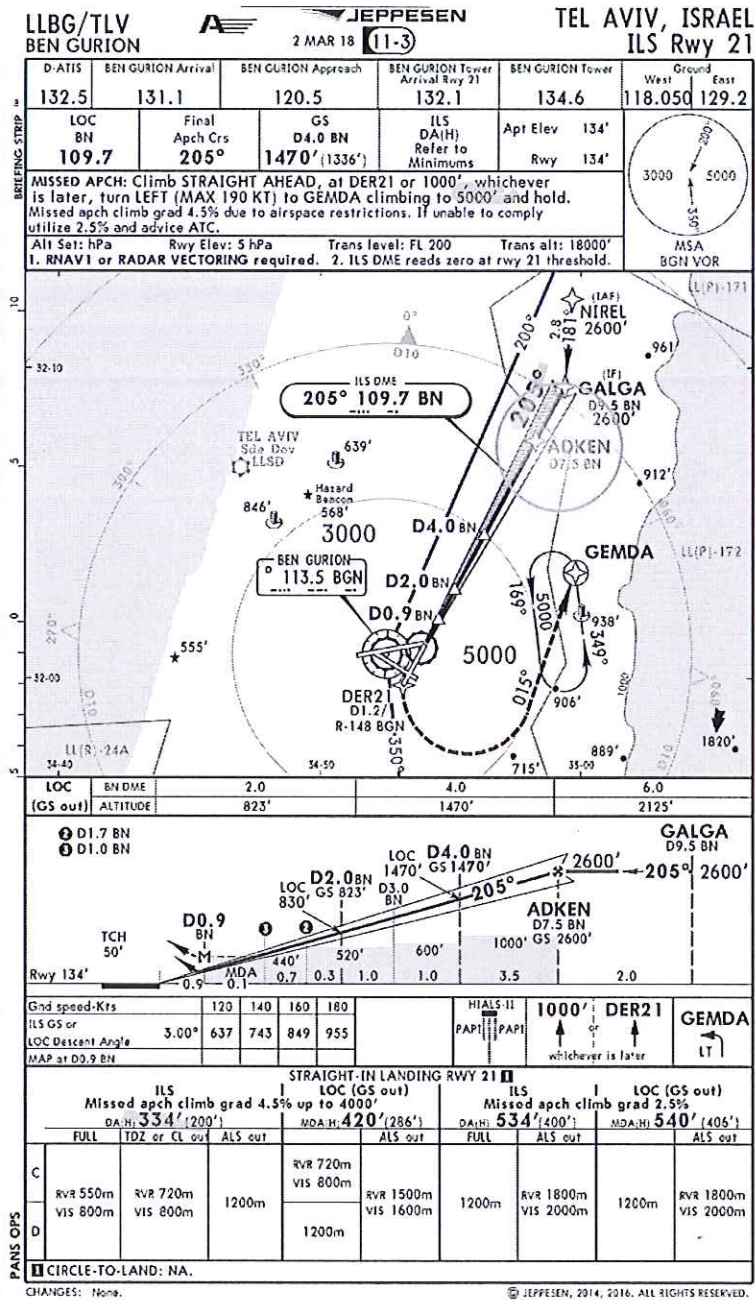
הטענות שהועלו טופלו על ידי רש"ת ורת"א, והדפית המתוקנת פורסמה ברשומות כבר במאי 2017 -
ראו:

http://en.caa.gov.il/index.php?option=com_docman&task=doc_download&gid=2070
&Itemid=

ברם - לא נעשה שום שימוש בתהליך המתוקן.

במקום להשתמש בגישה לעיל, ממשיכים להשתמש בתהליך ה-ILS ה"ישן והטוב", שאכן מאפשר נחיתה גם בתנאי מז"א קשים יותר, אך מתעלם לחלוטין מאלפי תושבים שמנוחתם מופרעת בגלל רעש המטוסים, מצורפת הדפית לעיונכם.



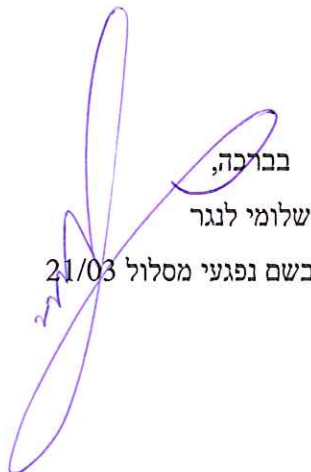


חשוב להדגיש, כי בשדות רבים וראשיים בבירות העולם, מניו-יורק ועד טוקיו, לא נעשה תמיד שימוש ב-ILS, אלא בגישות פחות מדויקות, שיתרונן היחיד הוא שהן גורמות לפחות סבל של תושבי אזור שדה התעופה.



לסיכום:

1. אנו מבקשים את הרשויות הנכבדות לעבור לשימוש בהליכי הנחיתה המתחשבים בתושבים.
2. להורות למגדל נתב"ג להנחית את כל המטוסים בהליך זה, כל עוד תנאי מזג האוויר מאפשרים זאת.
3. להשתמש בהליך ה- ILS ורק לצרכי נחיתה במזג אוויר שאינו מאפשר נחיתה ב- RNP , או בגישת ראייה כאשר (ורק כאשר) למטוס אין יכולת ביצוע RNP.



בברכה,
שלומי לנגר

ראש המועצה בשם נפגעי מסלול 21/03

העתקים:

ח"כ ישראל כץ, שר התחבורה, בפקס: 02-6663005 ובמייל.
גב' קרן טרנר, מנכ"לית משרד התחבורה, בפקס: 02-6663033.
מר שמעון סוסן – ראש מועצה אזורית חבל מודיעין, בפקס 9722800 ובמייל.
מר שלום בן משה- ראש עיריית ראש העין, במייל nili@rosh.org.il ובפקס 9008802
מר מוטי דלג'ו- ראש מועצה אזורית דרום השרון, בפקס 03-9000528 ובמייל.
מר אמיר ריטוב- ראש מועצה אזורית לב השרון, בפקס ובמייל.
מר שימי אליאל -ראש מועצה מקומית כוכב יאיר, בפקס 09-7640219.
מר שמעון סוסן – ראש מועצה אזורית חבל מודיעין, בפקס 9722800 ובמייל.
מר עאסי מחמוד- ראש מועצת כפר ברא, בפקס 9382018 ובמייל.
עו"ד בדיר עאדל-ראש עיריית כפר קאסם, בפקס 9072021 ובמייל.
מר אברהם ליבלינג -ראש אגף פיקוח אווירי- רת"א, באמצעות מייל belor@mot.gov.il
מר מוטי שמואלי -ראש אגף תשתיות תעופתיות-רת"א באמצעות מייל belor@mot.gov.il
מר יואב סיני -יועץ מקצועי למנהל הרשות- רת"א- באמצעות מייל belor@mot.gov.il
אודי בר עוז -סמנכ"ל מבצעים רש"ת, במייל udiba@iaa.gov.il
עו"ד ברוך חייקין- יועמ"ש מועצה מקומית אורנית, במייל baruch@hdl-law.co.il ובפקס- 03-6951533.

